

COMPREHENSIVE SERVICES

We offer competitive repair and calibration services, as well as easily accessible documentation and free downloadable resources.

SELL YOUR SURPLUS

We buy new, used, decommissioned, and surplus parts from every NI series. We work out the best solution to suit your individual needs.

 Sell For Cash  Get Credit  Receive a Trade-In Deal

OBSOLETE NI HARDWARE IN STOCK & READY TO SHIP

We stock **New**, **New Surplus**, **Refurbished**, and **Reconditioned** NI Hardware.



Bridging the gap between the manufacturer and your legacy test system.

 1-800-915-6216

 www.apexwaves.com

 sales@apexwaves.com

All trademarks, brands, and brand names are the property of their respective owners.

Request a Quote

 **CLICK HERE**

cDAQ-9191

cDAQ Wireless Chassis NI cDAQ-9191

Quick Start

Démarrage rapide

Erste Schritte

첫걸음

시작하기

快速入门

ni.com/gettingstarted

cDAQ, LabVIEW, National Instruments, NI, ni.com, the National Instruments corporate logo, and the Eagle logo are trademarks of National Instruments Corporation. Refer to the *Trademark Information* at ni.com/trademarks for other National Instruments trademarks. Other product and company names mentioned herein are trademarks or trade names of their respective companies. For patents covering National Instruments products/technology, refer to the appropriate location: **Help>Patents** in your software, the `patents.txt` file on your media, or the *National Instruments Patent Notice* at ni.com/patents. Refer to the *Export Compliance Information* at ni.com/legal/export-compliance for the National Instruments global trade compliance policy.



325667A-01

Jul11

©2011 National Instruments Corp.
All rights reserved.
Printed in Hungary.

Cauton Before installing your device, read all product documentation to ensure compliance with safety, EMC, and environmental regulations.

Attention Avant d'installer votre périphérique, lisez toute la documentation se rapportant au produit pour vous assurer du respect des règles concernant la sécurité, la CEM et l'environnement.



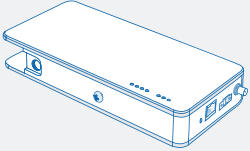
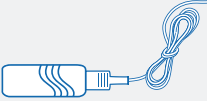
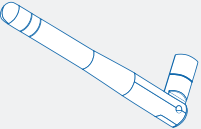
Achtung Lesen Sie vor dem Anschließen des Geräts die Produktdokumentation, um sich über alle einzuhaltenden Sicherheitsvorschriften, EMV-Vorschriften und Umweltrichtlinien zu informieren.

注意 デバイスを取り付ける前に、すべての製品ドキュメントをお読みに
なり、安全、EMC、環境規制を遵守してください。

주의 디바이스를 설치하기 전에 모든 제품 관련 문서를 읽고 안전, EMC, 환경 규정을 준수하시기 확인하십시오.

警告 安装设备之前，请阅读所有产品文档，确保符合安全、EMC以及环境法规。

Contents | Contenu | Inhalt
内容 | 내용 | 内容

NI-DAQmx DVD 	Documentation 
NI cDAQ-9191 Wireless Chassis 	
Power Supply 	Antenna 

Useful Links | Liens utiles | Nützliche Links
役に立つリンク | 유용한 링크 | 相关链接



Getting Started
ni.com/gettingstarted



NI cDAQ-9191 Documentation
ni.com/manuals → 9191



Pinouts
In MAX, right-click module name



Examples
ni.com/info → daqmxexp



Software
ni.com/downloads



Demonstrations
ni.com/daq/videos



Services and Support
ni.com/services

Start Here | Commencez ici | Hier beginnen
開始 | 시작 | 入门



1



NI LabVIEW



NI-DAQmx

First, install application development software (if applicable). Then install NI-DAQmx driver software.

Commencez par installer le logiciel de développement d'applications (le cas échéant). Ensuite, installez le driver NI-DAQmx.

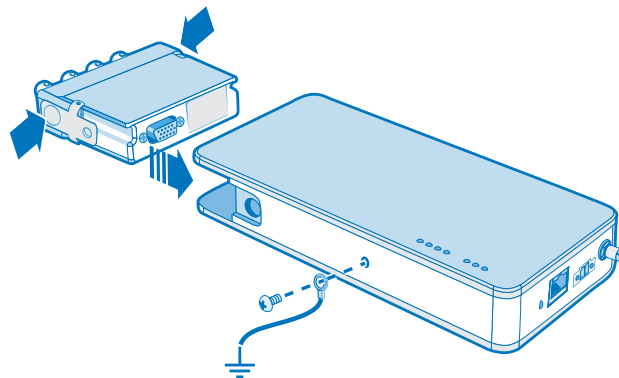
Installieren Sie zuerst die Entwicklungsumgebung (sofern zutreffend) und anschließend den NI-DAQmx-Treiber.

アプリケーション開発ソフトウェアをインストールします(必要な場合)。続いて、NI-DAQmxドライバソフトウェアをインストールします。

필요한 경우 우선 어플리케이션 개발 소프트웨어를 설치합니다. 그 다음 NI-DAQmx 드라이버 소프트웨어를 설치합니다.

先安装应用程序开发软件（如有需要），然后安装NI-DAQmx驱动软件。

2



Connect the cDAQ chassis to earth ground. Next, insert the module. Pinouts are available in the module documentation.

Connectez le châssis cDAQ à la terre, puis insérez le module. Les informations de brochage sont disponibles dans la documentation du module.

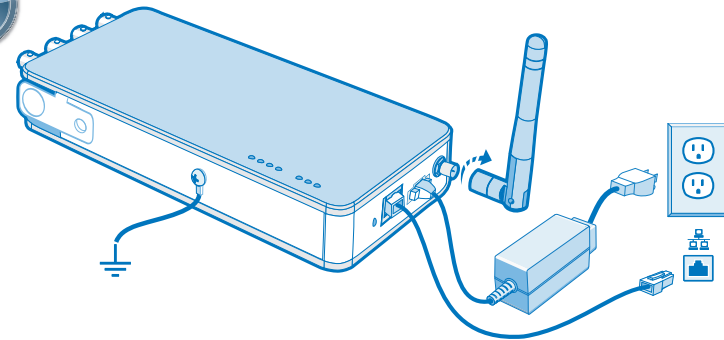
Erden Sie das cDAQ-Chassis über den entsprechenden Anschluss. Stecken Sie dann das Modul ein. Die Pinbelegung finden Sie in der Modulbeschreibung.

cDAQシャーシをアースに接続します。次に、モジュールを挿入します。ピン配列はモジュールのドキュメントで参照できます。

cDAQ 새시를 접지에 연결합니다. 그 후, 모듈을 삽입합니다. 핀출력 다이어그램은 모듈 문서에서 찾을 수 있습니다.

将cDAQ机箱接地，然后插入模块。引脚信息见模块文档。

3



Connect the chassis to the PC network port or a network connection on the same subnet as the PC. Connect the antenna and power supply.

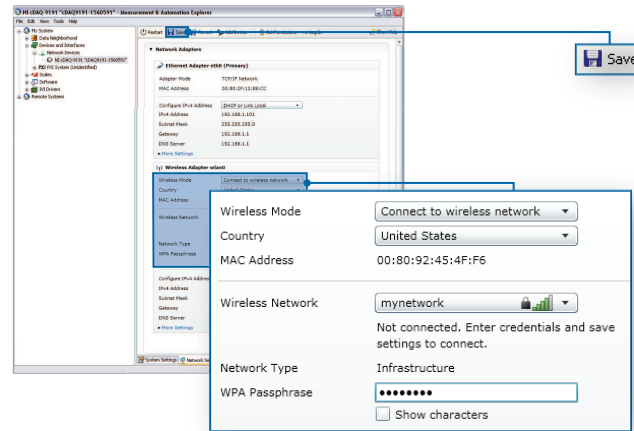
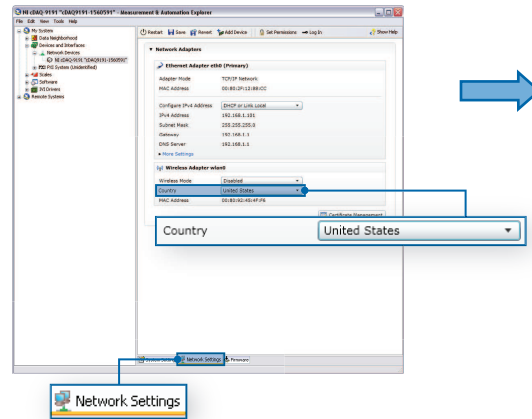
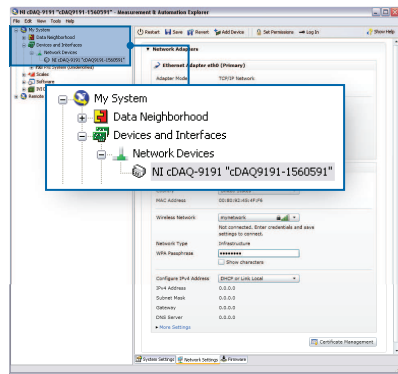
Connectez le châssis au port réseau du PC ou à une connexion réseau sur le même sous-réseau que le PC. Connectez l'antenne et le bloc d'alimentation.

Verbinden Sie das Chassis mit dem Netzwerkanschluss des PCs oder mit dem Subnetz, in dem sich der PC befindet. Schließen Sie die Stromversorgung und die Antenne an.

シャーシをPCネットワークポート、またはPCと同じサブネット上のネットワーク接続に接続します。アンテナと電源を接続します。

새시를 PC 네트워크 포트 또는 PC와 같은 서브넷에 있는 네트워크에 연결합니다. 안테나와 전원 공급 장치를 연결합니다.

连接机箱至计算机的网络端口或与计算机位于同一子网内的网络连接。连接天线和电源。



Establishing a network connection may take several seconds. Open MAX. Expand **Network Devices** and select the chassis. If your device is not listed, refer to the *Measurement & Automation Explorer Help for NI-DAQmx*. On the Network Settings tab, select your country. For Wireless Mode, select **Connect to wireless network**. For Wireless Network, select a network from the scanned list or select **Other Network** and enter settings. Click **Save**.

L'établissement d'une connexion réseau peut prendre plusieurs secondes. Ouvrez MAX. Développez **Périphériques réseau** et sélectionnez le châssis. Si votre périphérique ne figure pas dans la liste, reportez-vous à l'*Aide Measurement & Automation Explorer pour NI-DAQmx*. Sur l'onglet Paramètres réseau, sélectionnez votre pays. Pour le mode sans fil, sélectionnez **Se connecter à un réseau sans fil**. Pour obtenir le Réseau sans fil, sélectionnez un réseau dans la liste de balayage ou sélectionnez **Autre réseau** et entrez les paramètres. Cliquez sur **Enregistrer**.

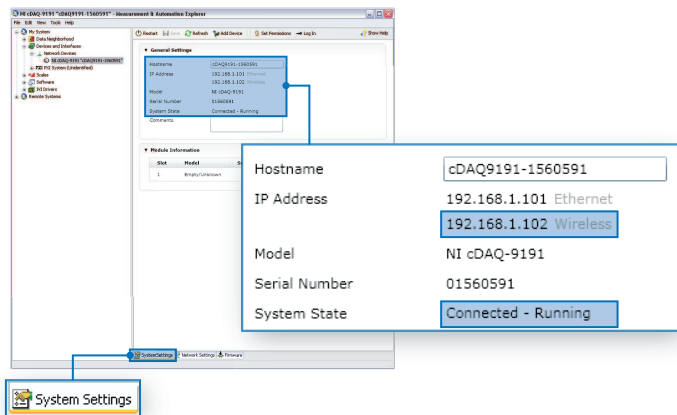
Das Herstellen einer Verbindung kann einen Moment dauern. Öffnen Sie MAX. Erweitern Sie die Kategorie **Netzwerkgeräte** und klicken Sie das Chassis an. Wenn das Gerät nicht angezeigt wird, lesen Sie bitte die Hilfe zum Measurement & Automation Explorer für NI-DAQmx. Wählen Sie auf der Registerkarte "Netzwerkeinstellungen" Ihr Land aus. Klicken Sie unter "Drahtlose Verbindung" auf **Mit drahtlosem Netzwerk verbinden**. Wählen Sie unter "Drahtloses Netzwerk" ein Netzwerk aus oder klicken Sie auf **Anderes Netzwerk** und füllen Sie die erforderlichen Felder aus. Klicken Sie auf **Speichern**.

ネットワーク接続が確立するには数秒かかります。MAXを起動し、**ネットワークデバイス**を展開してシャーシを選択します。デバイスが表示されていない場合は、『NI-DAQmx用Measurement & Automation Explorerヘルプ』を参照してください。ネットワーク設定タブで国名を選択します。ワイヤレスモードでは、**ワイヤレスネットワークに接続**を選択します。ワイヤレスネットワークでは、スキャンしたリストからネットワークを選択するか、**他のネットワーク**を選択して設定を入力します。保存をクリックします。

네트워크가 연결되는데 몇 초 이상 소요될 수 있습니다. MAX를 열고 **네트워크 디바이스**를 확장한 후 새시를 선택합니다. 디바이스 리스트에 디바이스가 없는 경우, NI-DAQmx를 위한 *Measurement & Automation Explorer* 도움말을 참조하십시오. 네트워크 셋팅 탭에서 국가를 선택합니다. 무선 모드로 사용하려면 **무선 네트워크에 연결**을 선택합니다. 무선으로 연결하려면 스캔 리스트에서 네트워크를 선택하거나 **다른 네트워크**를 선택하고 셋팅을 입력합니다. 저장을 클릭합니다.

建立网络连接可能需要一段时间。打开MAX，展开**网络设备**并选择机箱。若用户设备未被列出，请查看NI-DAQmx的MAX帮助。在网络设置选项卡上选择所在国家。无线模式下，选择**连接至无线网络**。从扫描列表中选择一个无线网络或选择**其他网络**并输入设置，单击**保存**。

5



On the System Settings tab, verify that the chassis has a wireless IP address and the System State reads **Connected - Running**.

Sur l'onglet Paramètres système, vérifiez que le châssis a une adresse IP sans fil et que l'État du système indique **Connecté - Démarré**.

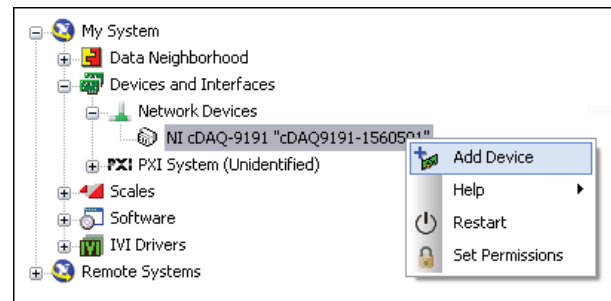
Prüfen Sie auf der Registerkarte "Systemeinstellungen", ob das Chassis eine Drahtlos-IP-Adresse hat und der Systemstatus **Verbunden - Wird ausgeführt** lautet.

システム設定タブで、シャーシにワイヤレスIPアドレスが割り当てられ、システム状態が**接続 - 実行中**であることを確認します。

시스템 셋팅 탭에서 새시가 무선 IP 주소를 가지고 있고 시스템 상태가 **연결됨 - 실행 중**을 표시하는지 확인합니다.

在系统设置选项卡上，验证机箱是否具有无线IP地址，系统状态为**已连接-运行**。

6



Right-click the chassis and select **Add Device**.

Cliquez avec le bouton droit sur le châssis et sélectionnez **Ajouter le périphérique**.

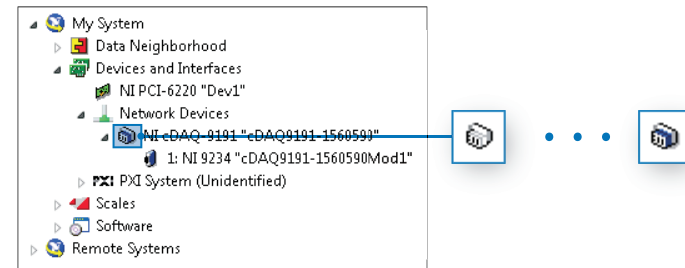
Klicken Sie mit der rechten Maustaste auf den Chassis-Namen und wählen Sie **Gerät hinzufügen**.

シャーシを右クリックして、**デバイスを追加**を選択します。

새시에서 마우스 오른쪽 버튼을 클릭하고 **디바이스 추가**를 선택합니다.

右键单击机箱并选择**添加设备**。

7



Wait for the icon to turn from white to blue.

Attendez que l'icône passe du blanc au bleu.

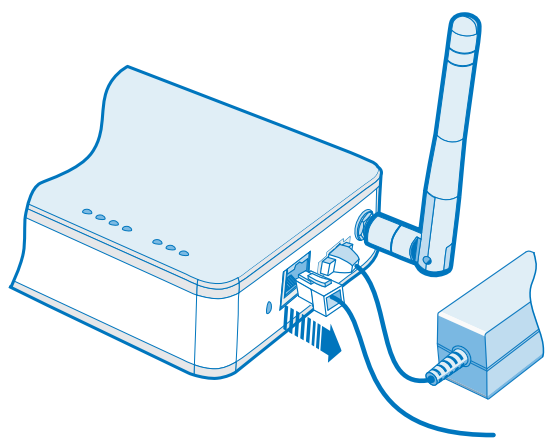
Warten Sie, bis sich das weiße Symbol in ein blaues geändert hat.

アイコンが白から青に変わるのを待ちます。

아이콘이 흰색에서 파란색으로 바뀔 때까지 기다립니다.

等待按钮由白色变为蓝色。

8



Disconnect the Ethernet cable from the chassis. **Note:** Your PC must be connected to a network that can access the chassis at its wireless IP.

Déconnectez le câble Ethernet du châssis. **Remarque :** Votre PC doit être connecté à un réseau pouvant accéder au châssis à partir de son adresse IP.

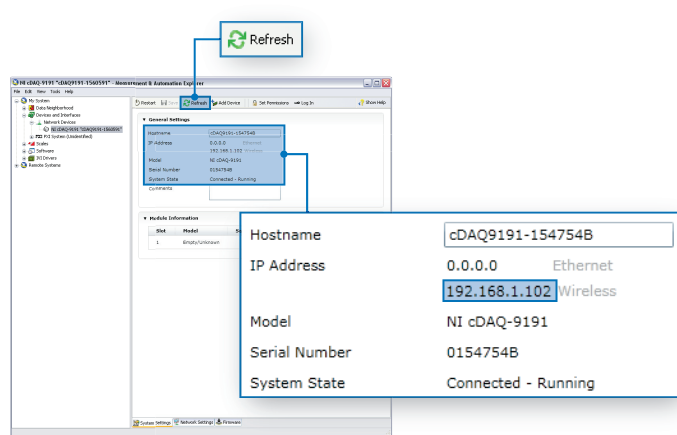
Trennen Sie das Ethernet-Kabel vom Chassis. **Hinweis:** Ihr PC muss mit einem Netzwerk verbunden sein, in dem das Chassis über seine Drahtlos-IP erreichbar ist.

シャーシからイーサネットケーブルの接続を解除します。**メモ:** PCをワイヤレスIPでシャーシにアクセス可能なネットワークに接続している必要があります。

새시에서 이더넷 케이블의 연결을 해제합니다. **노트:** 새시의 무선 IP에 접근할 수 있는 네트워크에 PC가 연결되어 있어야 합니다.

断开机箱的以太网连接。**注意:** 计算机必须连接至能够访问机箱无线IP地址的网络。

9



Click **Refresh**. Verify that the Ethernet IP address is 0.0.0.0 and the wireless IP address remains unchanged from Step 5.

Cliquez sur **Actualiser**. Vérifiez que l'adresse IP Ethernet est 0.0.0.0 et que l'adresse IP sans fil ne diffère pas de celle de l'étape 5.

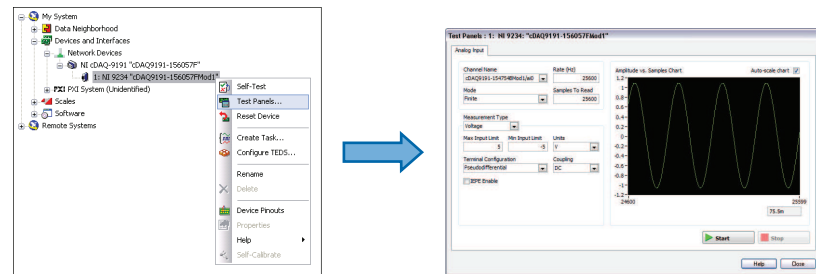
Klicken Sie auf **Aktualisieren**. Prüfen Sie, ob die Ethernet-IP-Adresse 0.0.0.0 lautet und die Drahtlos-IP-Adresse sich gegenüber Schritt 5 nicht geändert hat.

更新をクリックします。イーサネットIPアドレスが0.0.0.0で、ワイヤレスIPアドレスが手順5から変わっていないことを確認します。

새로 고침을 클릭합니다. 이더넷 IP 주소가 0.0.0.0이고 무선 IP 주소가 이전 5단계의 주소와 같은지 확인합니다.

单击**刷新**。验证以太网IP地址是否为0.0.0.0，且无线IP地址从步骤5开始一直保持不变。

10



Take your first measurement in MAX. Right-click the module and select **Test Panels**. Click **Start** to verify measurement functionality.

Prenez votre première mesure dans MAX. Faites un clic droit sur le module et sélectionnez **Panneaux de test**. Cliquez sur **Démarrer** pour vérifier la fonctionnalité de la mesure.

Führen Sie die erste Messung im MAX durch. Klicken Sie das Modul mit der rechten Maustaste an und wählen Sie **Testpanels**. Klicken Sie zum Prüfen des Moduls auf **Start**.

MAXで最初の測定を実行します。モジュールを右クリックして**テストパネル**を選択します。**開始**をクリックして、測定機能を確認します。

MAX에서 먼저 측정을 해봅니다. 해당 모듈에서 마우스 오른쪽 버튼을 클릭하고 **테스트 패널**을 선택합니다. **시작**을 클릭하여 측정 기능을 확인합니다.

在MAX中进行初次测量。右键单击模块并选择**测试面板**，单击**开始**，校验测量功能。